



PROJECTE EDUCATIU

Escola CINTRA

1.	PRESENTACIÓ	3
2.	CONTEXT DE L'ESCOLA	3
3.	IDENTITAT I CARÀCTER.....	4
3.1	Principis rectors.....	4
3.2	Caràcter propi.....	6
3.3	Idiosincràsia educativa	7
3.3.1	Missió de l'escola	7
3.3.2	Visió de l'escola	7
3.3.3	Valors de l'escola.....	8
4.	CARACTERÍSTIQUES DE L'ESCOLA	8
5.	PLANTEJAMENTS EDUCATIUS	9
5.1	Principis pedagògics	9
5.2	Objectius	9
6.	PROJECTE CURRICULAR.....	11
6.1	Alumnat.....	11
6.2	Adaptació curricular	13
6.3	Treball amb les famílies.....	13
6.4	Atenció psicològica.....	14
7.	ORGANITZACIÓ ESCOLA	15
8.	LA TUTORIA I L'ORIENTACIÓ	15
9.	TREBALL EN XARXA.....	16
10.	FORMACIÓ PROFESSORAT	16
11.	ESPAI SALUT	17
12.	L'AVALUACIÓ INTERNA	17
13.	PLANS I PROGRAMES	18
13.1	Servei Comunitari.....	18
13.2	Programa de Diversificació Curricular.....	18
13.3	Pla d'Emergència.....	18
13.4	Projecte Lingüístic	18
13.5	Projecte d'Acció Tutorial	18
14.	ANNEXOS.....	18
14.1	Carta de Compromís.....	18

1. PRESENTACIÓ

En les següents pàgines exposem el Projecte Educatiu de Cintra, document elaborat per l'Equip Directiu i aprovat i consensuat pel Claustre de professorat i pel Consell Escolar. La base d'aquest document ha estat el PEC inicial de Cintra d'on parteixen els objectius, la missió i la visió de l'escola. Tanmateix s'exposa la metodologia pedagògica de Cintra i les singularitats del projecte educatiu. Aquest projecte estableix línies d'actuació per a tota la comunitat educativa.

2. CONTEXT DE L'ESCOLA

L'escola Cintra està situada al barri del Raval, a Barcelona. El Raval és d'una extensió reduïda, un 1,1 Km², amb 47.142 habitants. Aquest fet marca l'estructura i organització del barri, carrers estrets, pisos antics, petits i molts d'ells en condicions precàries i, per altra banda una part d'edificis nous amb una àmplia Rambla que creua el barri de nord a sud.

Tanmateix, el Raval és un barri ric a nivell cultural, hi conviuen més de 40 nacionalitats, generalment s'agrupen per zones, fet que afavoreix la xarxa social entre ells, i a la vegada s'originen "ghettos" que dificulten la relació i intercanvi amb altres cultures.

El barri acull uns 2.500 comerços, fet que el fa un barri ric a nivell comercial, una àmplia xarxa de comerciants, alguns autòctons, però la majoria de diferents països d'origen estableixen un eix comercial ric i variat, amb menjar procedents de diferents països d'origen.

El Raval compta amb més 300 espais culturals i unes 250 entitats i associacions, moltes d'elles de caire social que treballen amb la infància i adolescència en situació de vulnerabilitat.

Tot i que l'escola està situada al barri del Raval, la població que atenem a l'escola prové, en gran majoria del districte de Ciutat Vella i d'altres barris de la ciutat, sobretot de districtes llindars com Sants Montjuïc.

3. IDENTITAT I CARÀCTER

3.1 Principis rectors

Els principis que regeixen les actuacions del nostre Institut són els principis rectors del sistema educatiu de Catalunya establerts a la LEC (Llei 12/2009 d'Educació de Catalunya) en l'article 2:

1. El sistema educatiu, en el marc dels valors definits per la Constitució i per l'Estatut, es regeix pels **principis generals** següents:

- a) El respecte dels drets i els deures que deriven de la Constitució, l'Estatut i la resta de legislació vigent.
- b) La transmissió i la consolidació dels valors propis d'una societat democràtica: la llibertat personal, la responsabilitat, la solidaritat, el respecte i la igualtat.
- c) La universalitat i l'equitat com a garantia d'igualtat d'oportunitats i la integració de tots els col·lectius, basada en la corresponsabilitat de tots els centres sostinguts amb fons públics.
- d) El respecte de la llibertat d'ensenyament, la llibertat de creació de centres, la llibertat d'elecció entre centres públics o centres 32 altres que els creats pels poders públics, la llibertat de càtedra del professorat i la llibertat de consciència dels alumnes.
- e) El pluralisme.
- f) La inclusió escolar i la cohesió social.
- g) La qualitat de l'educació, que possibilita l'assoliment de les competències bàsiques i la consecució de l'excel·lència, en un context d'equitat.
- h) El conreu del coneixement de Catalunya i l'arrelament dels alumnes al país, i el respecte a la convivència.
- i) El respecte i el coneixement del propi cos.
- j) El foment de la pau i el respecte dels drets humans.
- k) El respecte i la preservació del medi ambient i el gaudi respectuós i responsable dels recursos naturals i del paisatge.
- l) El foment de l'emprenedoria.
- m) La coeducació i el foment de la igualtat real i efectiva entre dones i homes.
- n) L'afavoriment de l'educació més enllà de l'escola.
- o) L'educació al llarg de la vida.

- p) El respecte del dret de mares i pares perquè llurs fills rebin la formació religiosa i moral que vagi d'acord amb llurs conviccions.
- q) L'exclusió de qualsevol mena de proselitisme o adoctrinament.

2. El sistema educatiu es regeix pels **principis específics** següents:

- a) La formació integral de les capacitats intel·lectuals, ètiques, físiques, emocionals i socials dels alumnes que els permeti el ple desenvolupament de la personalitat, amb un ensenyament de base científica, que ha d'ésser laic, d'acord amb l'Estatut, en els centres públics i en els centres privats en què ho determini llur caràcter propi.
- b) La vinculació entre pensament, emoció i acció que contribueixi a un bon aprenentatge i condueixi els alumnes a la maduresa i la satisfacció personals.
- c) La capacitació cultural, científica i tècnica que permeti als alumnes la plena integració social i laboral.
- d) L'habilitació per a l'aprenentatge permanent.
- e) L'estímul i el reconeixement de l'esforç i la valoració del rigor, l'honestedat i la constància en el treball.
- f) La capacitació per a exercir activament la ciutadania.
- g) L'aplicació general de criteris i procediments d'avaluació.
- h) La competència per a la utilització autònoma i creativa dels sistemes digitals.
- i) La competència per a l'anàlisi i la contrastació de tota la informació, sigui quin sigui el mitjà de transmissió.

3. El sistema educatiu es regeix pels **principis organitzatius** següents:

- a) El funcionament integrat i la gestió descentralitzada.
- b) La flexibilitat suficient per anar-se adaptant a les necessitats canviants de la societat.
- c) L'autonomia de cada centre.
- d) La participació de la comunitat educativa.
- e) La promoció del reconeixement social i professional del professorat.
- f) El compromís de les famílies en el procés educatiu i l'estímul i el suport per a fer-lo possible.
- g) La programació de les necessitats educatives territorialment i socialment equilibrada que emmarca tots els centres sostinguts amb fons públics.

h) La col·laboració, la cooperació i la corresponsabilització amb els ajuntaments i altres administracions públiques.

3.2 Caràcter propi

L'escola Cintra es crea el setembre de l'any 1996. És un projecte educatiu que neix per donar resposta a unes mancances educatives que es detecten als barris de Ciutat Vella, amb la voluntat de col·laborar en el creixement dels adolescents que hi viuen, i recuperar-los de l'absentisme escolar.

Els iniciadors de Cintra són un grup de religiosos del barri que, a poc a poc, van gestant el projecte i finalment el fan realitat. Són ells qui pensen una escola petita per atendre, de manera preferent, a aquests joves absentistes en situació de risc. A partir d'aquí, es dissenya un projecte educatiu que té com a principi fonamental l'atenció personalitzada.

En aquests anys Cintra ha tingut diferents ubicacions, sempre però al districte de Ciutat Vella. Primer al barri Gòtic (c/Palau), després es va traslladar al Raval (al c/Aurora i al c/Riereta, on es troba actualment). Els tallers prelaborals són ubicats en un pis de la Parròquia del Carme (c/Bisbe Laguarda).

L'escola Cintra és un centre concertat d'Educació secundària obligatòria que forma part de la FECC (Fundació de l'Escola Cristiana de Catalunya). La titularitat de l'escola depèn de la Junta de l'Associació Cintra. En un inici l'Associació estava formada per 12 institucions religioses, i actualment en són 36.

Cintra és un terme usat en arquitectura i enginyeria. Es tracta de l'armadura que sosté un arc fins que es posa la pedra central. Cintra vol ser aquesta armadura que ajudi a consolidar "l'arc" interior de la identitat de cada alumne, perquè no es tracta de construir res nou sinó de recuperar el que ja habita en l'interior de cada adolescent.

Totes les persones que formem part de la comunitat educativa volem ser una cintra per als adolescents, durant els quatre anys que cursen l'ESO, per tal de potenciar-ne l'autoestima, el creixement personal i la integració social i familiar. Amb l'objectiu d'obtenir el Graduat escolar d'Educació Secundària Obligatòria, el que es pretén és que l'alumne pugui tenir una experiència positiva, tant a nivell

escolar com a nivell personal. Això vol dir acompanyar-lo i ajudar-lo en el seu creixement com a persona.

Cintra aposta per ser un espai de relació, d'intercomunicació, de convivència i d'aprenentatge. Vol ser un servei educatiu obert a tots els centres públics i concertats de Ciutat Vella i de la ciutat, que compten amb alumnat d'alt risc.

Cintra afavoreix una intervenció educativa potenciadora de l'autoestima, el creixement personal i la integració social i familiar.

3.3 Idiosincràsia educativa

El rerefons del projecte Cintra sempre ha anat de la mà al fet de poder ser una oportunitat educativa per l'alumnat amb el qual treballem. El nostre alumnat prové d'experiències negatives al llarg del seu recorregut educatiu, moltes vegades derivats amb un greu fracàs i desestimació escolar, per aquest motiu la nostra política educativa rau en el fet de poder acompanyar-los en el seu creixement integral i guarir-los d'unes bases internes fermes que els permeti desenvolupar-se com a ciutadans funcionals amb dinàmiques relacionals sanes i constructives.

Pel que fa a les famílies la nostra idiosincràsia és poder-les acompanyar en el creixement i en l'educació dels seus fills i filles i poder dotar-los de les habilitats parentals que necessiten per un desenvolupament òptim, tant a nivell individual com sistèmic.

3.3.1 Missió de l'escola

La missió de Cintra és acompanyar, formar i orientar a l'alumnat per un creixement òptim i integral d'acord amb la finalitat i objectius de Cintra i de la llei d'educació. Tanmateix la nostra missió és poder fer una orientació amb un itinerari individualitzat i personalitzat segons les necessitats i possibilitats individuals de cadascú.

3.3.2 Visió de l'escola

Cintra pretén ser una resposta a aquell alumnat que necessita una atenció individualitzada acurada, un centre compromès amb l'alumnat i les famílies amb les qual treballem, així com la resta de professionals que intervenen en cada cas,

un centre amb identitat pròpia capaç d'extreure el millor de cada alumne/a per tal que cerqui el seu èxit personal.

3.3.3 Valors de l'escola

Cintra es defineix com un centre integrador, acollidor i reparador, fent referència a la capacitat de reparar aquelles ferides emocionals que provoquen bloquejos en l'alumnat i que no els permet créixer, aprendre i desenvolupar-se d'una manera sana.

Les persones que formen part del projecte cal que siguin persones sensibilitzades per la justícia i la igualtat d'oportunitats per a tothom, capaces de sentir i viure l'estimació, el respecte i la tolerància cap als alumnes i els familiars, que creguin en la possibilitat de construir un món millor.

4. CARACTERÍSTIQUES DE L'ESCOLA

Cintra és una escola d'Educació Secundària Obligatòria amb una ràtio de 12 alumnes per curs, dividits en dues línies. Per tant Cintra atén a un total de 48 alumnes derivat un informe de l'EAP. El seu entorn familiar és d'un alt nivell de vulnerabilitat social, amb unes mancances que els ocasionen desequilibris afectius, psicològics, educatius i conductuals que són la causa d'un greu fracàs escolar. Des d'aquest punt de vista, Cintra opta per una intervenció educativa que pal·liï les conseqüències derivades d'aquesta situació.

Tanmateix, un aspecte prioritari a Cintra és la cohesió de l'equip de professors conformat per professionals que treballen amb una dinàmica basada en la confiança, el consens, el diàleg i la corresponsabilitat.

El professorat ha de ser sanador de moltes marginalitats interiors i exteriors del l'alumnat, alhora que ha de ser capaç de retornar-los al camí de la integració, de la valoració i de tot allò que els pot fer esdevenir millors persones.

Això suposa implicar-se en el procés personal dels alumnes, d'anar més enllà d'una relació estrictament laboral, de posar-se en la pell de l'altre, de plantejar-se creativament el que és més beneficiós per a la seva maduració i creixement.

Cintra compta amb un grup de voluntaris que de manera altruista col·laboren amb tasques de reforç i ampliació en les diferents àrees, tant dins com fora de l'aula, la qual cosa representa un gran ajut per atendre la diversitat. Amb un llarg recorregut professional, la major part de voluntaris provenen del món educatiu.

Cintra aposta, per assumir tot allò que sembla difícil de superar, amb paciència, amb comprensió, amb empatia. La qual cosa demana al professorat una considerable dosi de maduresa i equilibri personal.

5. PLANTEJAMENTS EDUCATIUS

5.1 Principis pedagògics

Amb l'objectiu d'assolir les Competències Bàsiques, la nostra proposta pedagògica ofereix una adaptació curricular a les característiques individuals de cada alumne, i que en possibiliti la inserció al món laboral en acabar l'escolarització.

Cintra aposta:

- Per una atenció individualitzada que s'adapti a les necessitats de l'alumnat, per tal que tinguin les mateixes oportunitats que els altres.
- Per una socialització com a base d'integració a la convivència humana que els prepari per a la vida.
- Per una educació en llibertat i responsabilitat que els ajudi a desvetllar la seva capacitat d'autonomia.
- Per una participació que els possibiliti arribar a ser agents actius del seu propi desenvolupament.
- Per l'assoliment de les competències bàsiques en referència de les diferents matèries que es treballen a l'aula.
- Per l'aprenentatge pràctic treballat en les diferents matèries de tecnologia.

5.2 Objectius

El projecte de Cintra contempla el treball amb l'alumnat atenent tres aspectes concrets:

1. El propi alumne/a
2. La família
3. L'entorn immediat

Per tant partim d'un **objectiu general** que s'especifica en els diferents àmbits d'intervenció:

- Acompanyar a l'adolescent en el seu creixement integral al llarg dels anys d'escolarització a Cintra.

Pels que fa als **objectius específics** es concreten en:

El propi alumne/a:

- Atendre la individualitat de cada alumne/a respectant les seves diferències i potenciant les seves capacitats.
- Donar una resposta d'èxit educativa adaptada a les necessitats de l'alumnat.
- Oferir a l'alumnat eines i estratègies per poder ser ciutadans funcionals i integrats en la societat en la qual vivim.
- Obtenir el GESO i o participar en l'itinerari formatiu i professionalitzador més adequat per a cada alumne/a.

La família

- Acompanyar a les famílies en la criança dels seus fills i filles i en les seves habilitats parentals.
- Oferir un suport psicològic a les famílies que ho puguin necessitar.

Entorn immediat

- Ser un referent educatiu a la ciutat de Barcelona.
- Treballar en xarxa amb els professionals externs que intervenen en els processos del nostre alumnat i de les seves famílies.
- Participar del treball comunitari del territori.

6. PROJECTE CURRICULAR

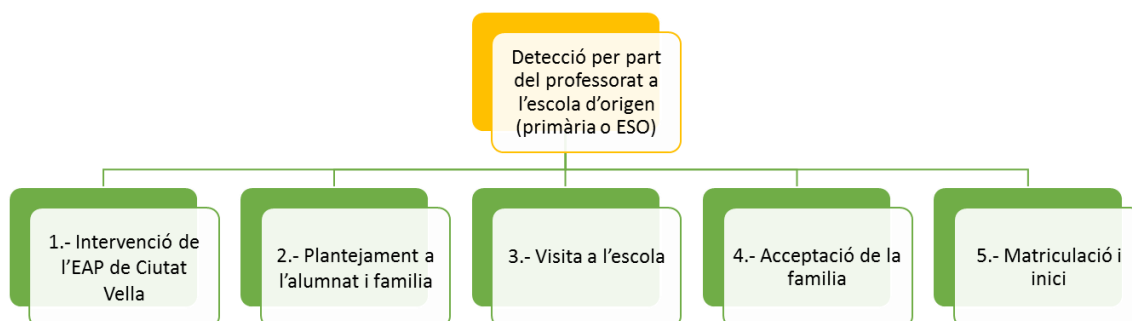
6.1 Alumnat

Tal com s'ha assenyalat en el punt 4, l'alumnat és derivat a Cintra amb informe de l'EAP per necessitats educatives específiques derivades de situacions socials desfavorides.

Els criteris, pactats amb l'EAP, del perfil de l'alumnat de Cintra és alumnat que reuneix les següents característiques:

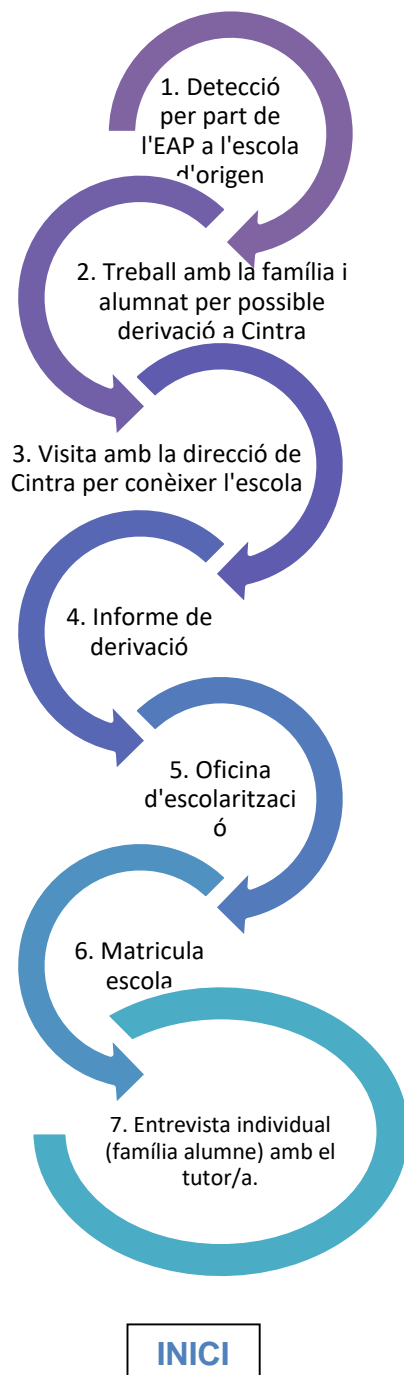
- Situació social de risc
- Absentisme important
- Greu desestructuració familiar
- Empobriment intel·lectual per l'entorn (a nivell d'aprenentatges funcionen com un DIL)
- Derivació emocional pel context
- Trastorn reactiu puntual

L'itinerari de derivació a Cintra és el següent:



Aquesta derivació va vinculada al Pla d'Acollida.

PROCÉS DE DERIVACIÓ I PLA D'ACOLLIDA



L'EAP de referència a Cintra és el de Ciutat Vella, en el cas que la detecció es faci des d'un altre EAP, aquest s'ha de posar en contacte amb l'EAP de Ciutat Vella per saber si hi ha places i si el menor és perfil de Cintra.

- Els criteris, pactats amb l'EAP, del perfil de l'alumnat de Cintra és alumnat que reuneix les següents característiques:

- ✓ Situació social de risc
- ✓ Absentisme important
- ✓ Greu desestructuració familiar
- ✓ Empobriment intel·lectual per l'entorn (a nivell d'aprenentatges funcionen com un DIL)
- ✓ Derivació emocional pel context
- ✓ Trastorn reactiu puntual

Si l'EAP de Ciutat Vella considera que el perfil s'ajusta es fa una coordinació a Cintra amb els dos EAP's. Si la resolució és positiva, l'EAP de referència de l'escola d'origen elaborarà l'Informe de Derivació a l'EAP de C.V i s'iniciarà el procés des de Cintra amb la família (punt 3).

6.2 Adaptació curricular

Cintra atén a un alumnat amb un nivell curricular per sota del qual li tocava per edat, generalment es presenten amb continguts assolits d'un o dos cursos inferiors i amb coneixements bàsics, referents a operacions senzilles de matemàtiques i processos de lectoescriptura, sense interioritzar. Aquest fet ocasiona per una banda, una baixa autoestima acompanyada d'una inseguretat i per altra banda la necessitat d'adaptar el treball de l'aula al nivell curricular de cada alumne/a. Això fa que en una classe pugui haver-hi 6 alumnes amb 3 nivells diferents. El material és elaborat pel professorat partint de les competències bàsiques de les assignatures troncales.

Tal com s'ha comentat anteriorment, l'alumnat de Cintra acostuma a portar una motxilla amb una forta càrrega emocional que acostuma a traduir-se en conductes disruptives, manca d'autocontrol, dificultat per connectar amb el seu estat interior, malestars físic, sovint somatitzats, dificultats de relació... per aquests motius es valora que quan abans l'alumnat trobi el seu èxit escolar, abans podran anar redimint aquestes conductes negatives i ser substituïdes per moments satisfacció personal, de motivació davant les tasques escolars, de recuperació de l'autoestima, en definitiva, de benestar integral.

Un altre aspecte característic de l'adaptació curricular són els tallers prelaborals que s'imparteixen, com a matèries de tecnologia. L'alumnat de Cintra acostuma a tenir habilitats artístiques i de manipulació força desenvolupades, i a banda que per ells i elles és un punt de motivació, els tallers pretenen ser un tastet d'oficis per anar despertant interessos sobre futurs ocupacions laborals. Els tallers que s'ofereixen són: ceràmica, electricitat, perruqueria i estètica, mecànica de bicis, fusteria, cuina, hoteleria, teatre social i tecnologia. La franja horària és de 13 a 14.45 h i la temporalitat depèn de cada curs, es van introduint progressivament des del primer curs.

6.3 Treball amb les famílies

El treball amb l'alumnat sempre té molt més sentit i millors beneficis si va lligat de l'acompanyament familiar o dels tutors legals, en cas que estiguin en famílies col·lidores o en centre residencials d'acció educativa.

Tot i que la derivació de l'alumnat es fa per part de l'EAP, és fonamental que la família doni suport a aquesta decisió, és per això que quan l'EAP detecta la necessitat es fa un treball amb la família i es realitza una primera visita a Cintra on se'ls explica el projecte educatiu del centre i la metodologia. Un cop la família dóna el vistiplau es realitza una primera entrevista amb el futur tutor/a del seu fill/a amb qui a part de signar tota la documentació, es concreten aspectes d'aula, de curs, de normativa... Aquest primer contacte és fonamental perquè l'alumnat vegis que ambdues parts tenen el mateix criteri i que ho pugui viure com un acompanyament en el seu creixement vital. Sovint, les famílies també necessiten un acompanyament per part de l'equip educatiu per poder acceptar les dificultats que presenten els seus fills i poder apoderar-los davant les seves habilitats parentals i educadora. Per poder fer aquest treball es pot comptar amb el suport del tutor/a, de l'equip directiu i de les psicòlogues de l'escola que a banda d'atendre als menors també fa un acompanyament familiar.

Les famílies o tutors/es legals de l'alumnat signa la carta de Compromís de l'escola, annexada a l'ANNEX 1.

6.4 Atenció psicològica

Aquest servei depèn del Programa Caixa Proinfància de l'Obra Social de "la Caixa", que té com a finalitat la promoció i el desenvolupament integral de la infància en situació de pobresa i vulnerabilitat social.

Des de Cintra s'aborda el suport psicoterapèutic als alumnes de primer a quart de l'E.S.O d'aquesta escola, així com a les seves famílies, per tal d'acompanyar-los en les seves dificultats emocionals i/o de relació. El servei es presta als alumnes i les seves famílies que són beneficiàries d'aquest ajut.

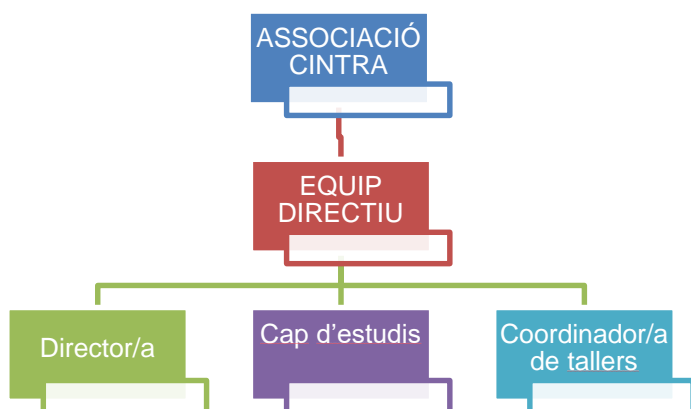
Dins del programa Caixa Proinfància, hi ha l'Entitat Coordinadora del Raval Casal dels Infants, diferents Entitats Referents de les famílies, i Cintra, entre d'altres, com a Entitat Prestadora del servei. Les Entitats Referents fan una valoració de la situació i problemàtica a tractar elaborant un pla de treball i des de Cintra, s'atén la vessant psicològica amb sessions individuals i familiars quinzenalment. Finalment es fa un seguiment i valoració del procés dut a terme i es retorna a l'Entitat Referent per poder fer una atenció integral del menor.

L'atenció psicològica la dóna una psicòloga col·legiada pel COPC (Col·legi Oficial de Psicòlegs de Catalunya) i que reuneixin els requisits per fer psicoteràpia clínica individual i familiar.

El bon funcionament d'aquestes intervencions requereix el treball en xarxa i la coordinació entre tots els professionals implicats. Per això es fan reunions i coordinacions amb els diferents serveis i agents educatius externs que intervenen en la vida del menor.

7. ORGANITZACIÓ ESCOLA

L'organització escolar s'estructura de la següent manera:



Equip de tutors/es

• 2 per curs

Equip de professorat d'altres matèries i matèries de tecnologia

Voluntariat

8. LA TUTORIA I L'ORIENTACIÓ

La tutoria individual és un dels elements claus en la tasca educativa a Cintra. Cada tutor té sis tutorants per aula i compta de tres hores de tutoria individual a 1r i dues a 2n, 3r i 4t. L'objectiu principal de la tutoria individual és l'acompanyament de l'alumnat en el seu creixement integral de l'alumnat, potenciant les seves capacitats i reforçant els aspectes on presenta més dificultats, per tal d'anar-les superant.

Cada curs compta amb tres hores i mitja de tutoria grupal, repartides de la següent manera. Una hora de tutoria grupal com a tal i la resta repartida en mitja hora cada dia dedicada al que anomenem Grup Base. El Grup Base és un espai d'acollida que es dona cada matí, de 8.30 a 9h. És el moment de revisar com va anar el dia anterior, de donar informacions i de revisar el TAC, full d'avaluació i seguiment diari on s'avalua de cada alumne i de cada matèria el Treball, Autonomia i Convivència. Aquest és un instrument molt útil d'avaluació continuada i a la vegada té un funcionament per punt que incentiva el reforç positiu i de motivació, cada alumne/a va acumulant uns punts que després els permetrà gaudir de les excursions lúdiques que es realitzen en el curs.

El procés d'orientació s'inicia a 3r de l'ESO en la matèria d'Emprenedoria, on es treballen l'enfocament cap a les diferents opcions d'àmbit acadèmic i/o laboral un cop es finalitza l'ESO. En aquest procés d'orientació intervé el tutor, la família i altres agents externs que poden reforçar i acompanyar al menor en el seu futur més immediat. L'alumnat de 4t finalitza la seva estada a Cintra amb un informe d'orientació que s'entrega i comenta tant amb l'alumnat com amb la seva família o tutor/a legal.

9. TREBALL EN XARXA

Donada la tipologia dels casos que l'escola atén, el 99% estan en seguiment dels Serveis Socials, EAIA, CSMIJ, Centre Oberts i per altres agents educatius externs, el treball en xarxa i la comunicació multidisciplinària és clau per poder fer una tasca consensuada amb un objectiu comú i amb un missatge coherent tant pel menor com per la família.

L'entitat aposta per aquest treball en xarxa, ja que millora l'evolució dels casos i és un benefici per les famílies i menors implicats.

10. FORMACIÓ PROFESSORAT

Formar part de l'equip educatiu de Cintra requereix estar dotat d'una formació i preparació dual encaminada, per una banda la vessant pedagògica i nous models educatius i per altra, l'àmbit terapèutic i supervisió de casos que permeti revisar la tasca educativa realitzada i a la vegada els ajudi a entendre i gestionar

les accions i emocions que es desperten tant en les conductes dels menors com en el mateix professorat, a l'hora de gestionar-les.

L'entitat ofereix aquesta formació al professorat, revisant-la cada any per tal de poder-la adaptar a les necessitats actuals.

11. ESPAI SALUT

Cintra dóna molta importància a la Salut, tant física com emocional, és per això que es treballa des de diferents programes: Espai terapèutic – Fundació Caixa Proinfància, Pla Salut i Escola, Mensalus, Xerrades formatives, PASSIR.

Tanmateix seguim un programa unificat i amb continuïtat al llarg dels 4 cursos sobre sexualitat, en coordinació amb Salut i Escola i SIDA Study.

Des de el vessant psicològic es treballen programes de prevenció de consum de substàncies tòxiques al primer cicle de l'ESO, del programa de l'Agència de Salut Pública.

12. L'AVALUACIÓ INTERNA

L'avaluació és una eina important per poder parar i revisar el què s'ha fet i establir plans de millora.

Cintra aposta per una avaluació a 360°C, aquesta passa per l'avaluació de les famílies i alumnat a l'escola i per l'avaluació i acompanyament dins l'equip educatiu amb l'establiment d'un pla de millora individualitzat i revisable.

Aquest procés, anomenat Acompanyament a les persones es realitza a partir de les definicions de les competències que l'equip directiu i educatiu considera que s'han de treballar.

13. PLANS I PROGRAMES

13.1 Servei Comunitari

13.2 Programa de Diversificació Curricular

13.3 Pla d'Emergència

13.4 Projecte Lingüístic

13.5 Projecte d'Acció Tutorial

14. ANNEXOS

14.1 Carta de Compromís

La Carta de Compromís està annexada a l'ANNEX 1

CARTA DE COMPROMÍS EDUCATIU AMB LES FAMÍLIES

Na/ En _____

Amb D.N.I. _____ com a pare/ mare/ tutor/ tutora de l'alumne
_____ em comprometo.

En aquesta carta s'expressen els compromisos que cada família i el centre s'avenen a adquirir per garantir la cooperació entre les accions educatives d'ambdues parts en un entorn de convivència, respecte i responsabilitat en el desenvolupament de les activitats educatives.

En aquesta carta signarem l'acord per prioritzar els valors, seguint el projecte educatiu del centre, per impulsar el creixement i formació dels alumnes. Aquest compromís serà vàlid durant tota l'escolarització en el centre.

Els valors més importants són:

- Compromís d'assistència regular a l'escola i de comunicació en cas de necessitat.
- Corresponsabilitat del centre i de la família en el respecte en tots els estaments de la comunitat educativa (pares, alumnes, professorat, voluntaris...).
- Compromís en la mediació i resolució de conflictes per poder avançar en el creixement personal dels alumnes.
- Compromís educatiu en l'educació per l'esforç.
- Responsabilitat en la sociabilitat i l'autonomia personal.
- Corresponsabilitat del centre i de la família en el procés d'orientació de caràcter personal, acadèmic i, si escau, professional de l'alumnat per poder assolir la maduresa personal, la presa de decisions i la integració social.
- Compromís educatiu en l'atenció a la diversitat.
- Compromís en respectar la normativa interna de l'Escola i dur-la a terme.

Signatura del pare/mare/tutor

Direcció de l'Escola CINTRA

Barcelona, a de de 20.....